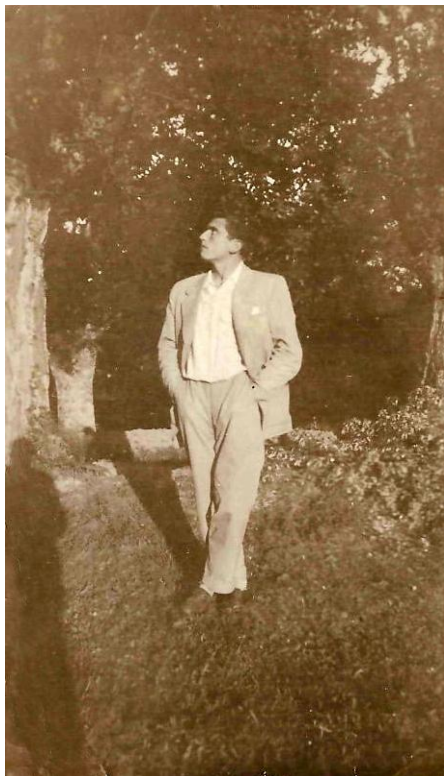


-NA MIÑA LEMBRANZA A
CHOUSA DE RAMOS-



//=====

=====//

Non fai moitos anos que a nomeada, “Chousa de Ramos” formaba parte dun dos máis preciados aderezos da nosa vila de Taboada que, sen dúbida, son moitas, valiosas e bonitas as xoias que agocha, coma complemento das mellores galas que exhibe a nunca esquecida Taboada.

A devandita chousa amosa unha superficie de varias hectáreas que constituen o entorno dunha complexa construción, a “Casa de Ramos”. Exténdese dende a igrexa parroquial de San Tomé do Carballo ata a Puricela e Peizás. A estrada de Lugo-Ourense, de Norte a Sur divide a mesma en dúas partes: chousa d’arriba e chousa d’abaixo. A primeira está orientada cara o ponente, con bastante menos extensión ca outra. Era coma un auténtico agasallo de Deus, ategada de castiñeiros centenarios e tamén moitos carballos. Un dos aderezos que máis chamaba a atención era unha laga na parte central, onde lavaban a roupa moitas mulleres da parroquia de San Tomé do Carballo. Nunca entendín ben a razón pola que arrincaron uns

castiñeiros tan emblemáticos. A mesma sorte lle reservaron aos carballos. Na actualidade esa superficie amosa ser un terreo baldío, aparentemente obsoleto. Tal vez co paso do tempo poida que sexan solares para construír, entón o brutal atentado contra esta verdadeira exposición vexetal fora froito da especulación.

A chousa d’abaixo, cunha extensión bastante superior, situada cara o nacente amosaba, a beira da devandita estrada de Lugo-Ourense, unha superficie completamente plana, solar de enormes castiñeiros, exemplares de singular beleza, logo seguían zonas en declive, ategadas de centos de carballos. En nome do progreso e da modernidade a zona máis atractiva é solar dunha

gasolineira, o resto foi, case totalmente, defenestrado, se ben, preto da casa, deixaron varios carballos de centos de anos que hoxe son obxecto dos máximos coidados Os taboadeses que a recordamos xa nos pesan os anos, por iso desexo destacar unha páxina da nosa historia para que sexa coñecida polas futuras xeracións da nosa vila, para que teñan noticia de algo que foi e xa non é: Un lugar de sublime espiritualidade, refuxio de namorados, campo de misións, admiración de cantos gozaron da felicidade de coñecela, museo natural, onde os nosos devanceiros gozaron do pracer de contemplar esa harmonía dun conxunto incomparable que foi escola no arte de noivar, parque natural de recreo solazoso, expositor da natureza, ocasionalmente, aula de prácticas da natureza e aula de estudio dos alumnos do Colexio Muínelo, durante vinteseis anos; espello de beleza natural, orgullo de Taboada, lugar encantado, impregnado de romanticismo, recuncho de ensoñacións, retiro para solazarse fuxindo da realidade mundana, buscando a felicidade nun mundo de fantasías, onde os pensamentos voan coma se foxen brisas dun doce atardecer.....e tantas cousas máis que nunca serán esquecidas polos taboadeses.

Desexo destacar o feito de que había zonas cubertas dunha herba tan suave coma se fora terciopelo, onde se tumbaban as parellas de namorados, a sombra daquelas árbores xigantescas que formaban parte da vestimenta da nosa entrañable parroquia de Santo Tomé do Carballo, xurábanse amor eterno, namentres, xuntiños escoitaban as doces melodías de centos de paxariños en concerto.

Cando a nosa vila perdeo os encantos dun fascinante paraíso vexetal, “Chousa de Ramos”, indubitavelmente, Taboada quedou sen unha das xoias máis carismáticas; nembargantes, aínda conserva o seu estandarte, o “Carballo de Ramos”, exemplar milenario que segue elegante, coma sempre enriba do outeiro.

Os veciños de máis idade da nosa parroquia afirman que recordan perfectamente a existencia dos restos dun dolmen na chousa d’arriba, eu mesmo lémbrome de ver dúas columnas, semellantes a menhires, chantadas no chan.

Precisamente, na miña época de estudante, nun exame oral de Historia co catedrático, don Antonio Fraguas y Fraguas,

preguntoume se coñecía o devandito dolmen. Pasado un tempo contáronme que o devandito profesor estivera indagando no mesmo lugar onde se supoñía que estaba situado o monumento. Non coñezo as conclusións.

Afortunadamente o entorno da nosa vila amosa tantos recursos que son verdadeiramente extraordinarios, entre eles a reserva natural de Trigás que comeza coa porta que da acceso o complexo da Medela, concepto que nos explica perfectamente o noso paisano, don Jaime Delgado Gómez, extraordinario investigador do noso pasado, sinalando coma lugar de enterramento, unha medorra que el sitúa no nomeado “Coto grande”.

En canto acadamos o devandito acceso entramos nun auténtico túnel vexetal que amosa un fenómeno térmico verdadeiramente curioso: No inverno é abrigoso e no verán, agradablemente, fresco. Nun percorrido de tres centos metros, aproximadamente, acádase unha paisaxe de inusitada beleza que a natureza debuxa na mesturanza de pólas de castiñeiros, carballos e pinos que cruzan dunha banda a outra, en forma de arco.

Ao longo da estrada de Rubián existe unha plantación de vellos castiñeiros e tamén, aínda que menos, hai varios carballos e algún bidueiro, representantes todos eles da vexetación autóctona, nunha extensión dunhas dez hectáreas. A beleza deste conxunto resulta verdadeiramente excepcional, ata o extremo de que cautivaba aos visitantes que acudían para presenciar a “Subida a Taboada”.

Por esta rota accedese tamén a Ribeira Sacra, ese incomparable paraíso, non esquezamos que o noso concello e parte e porta da mesma. No interior da devandita ribeira son dignos de ver os atractivos que amosa este complexo: A famosa Ponte Mourulle, sobre o embalse de Belesar, Club náutico, Albergue, parada do Catamarán, etc.

Unha das zonas máis atractivas da nosa vila é o complexo da Medela, lugar ideal para solazarse. En tempos pretéritos este solar fora barreira onde os telleiros facían nas tellas, os tempos cambiaron e agora todo é diferente: campo de fútbol, piscinas, área recreativa, campo de tiro e fonte dos

telleiros, abundancia de plantas e árbores, non autóctonas. Todo isto entre dous puntos negros matadoiro e punto limpo..

Antes de rematar considero conveniente facer certas consideracións que, en certo xeito facilitarían o desenrolo turístico: Sinalizar debidamente a porta da Ribeira Sacra no punto onde arranca a estrada de Rubián da Avenida de Lugo e facelo mesmo coas rotas do complexo da Medela, lugar do mesmo nome, Covas, solar dunha construción que en tempos antigos, según varios indicios, fora coma un mosteiro-residencia de frailes de idade avanzada ou enfermos; logo asoma o lugar de Relás, parcela da parroquia de San Tomé do Carballo, tamén solar dunha nobre construción, o famoso pazo do mesmo nome,, sen esquecerse da rota do embalse de Belesar, club, náutico, albergue e, por suposto, Ribeira Sacra.

A foto que se adxunta data dos primeiros anos da década dos cincuenta, amosa un admirador que, asombrado contempla a grandiosidade desta exposición árborea, de beleza incomparable.

Resulta verdadeiramente lamentable a defenestración de grandes soutos e brañas, coa fimalidade de obter pastizales, debido principalmente o enorme desenrolo do sector gandeiro. Se a curto prazo foi unha boa solución, non ocorre o mesmo se consideramos que a longo prazo foi un auténtico desastre, xa que para recuperar aquelas plantacións serían necesarios moitísimos anos.

Esa reserva natural de Trigás, a que xa fixemos alusión, amosa un cadro de beleza tan excepcional que incluso debía estar subvencionado, para que os propietarios das mesmas conservaran as súas parcelas limpas e ordenadas. Indubitablemente, esa exposición vexetal constitue unha parte importante do noso patrimonio.

Estimo que é de xustiza que adique unhas liñas a dúas persoas entrañables moi coñecidas e queridas polo pobo: Alfredo e Isauro, ámbolos dous profesionais, con moitos anos de experiencia en cura-los males que con tanta frecuencia padecen os reloxios, para expresarlles o meu máis sincero agradecemento e a miña admiración por todo canto están a facer, porque ademáis de esas extraordinarias aptitudes que amosan no exercicio da súa profesión, tamén as demostran na recuperación e restauración de fontes, un tanto emblemáticas na nosa

tradición, coma por exemplo, a nomeada Fonte dos telleiros, no complexo da Medela. Na actualidade están a face-lo mesmo coa Fonte dos mouros, emprazada na Moa de Nóvoa, en San Pedro de Bembibre.

Considero este comportamento digno de loanza, porque, a maiores do traballo que fan, corren con tódolos gastos, unha actitude verdadeiramente altruista, polo menos que eu saiba, non reciben axuda de ningún organismo, eles fan todo por amor a Taboada e iso é, sencillamente, exercer de taboadeses.

Penso que no sucesivo, en vez de Fonte dos telleiros, debe ser Fonte dos reloxeiros, colocando unha placa co nome destes dous grandes amigos, os que lles expreso a máis cordial noraboa. Sen dúbida son dous taboadeses excepcionais que deben ser un referente para futuras xeracións, para que Taboada sexa un fiel reflexo do que foi.

-PLACA-

*Esta Fonte dos telleiros
será na nosa lembranza,
fonte dos reloxeiros.
Alfredo, Isauro....loanza!*

Sócrates Rigueira Ramos